

MANUAL TÉCNICO



REVESTIMENTOS, PISOS, COBOGÓS E PERGOLADOS

em concreto

ÍNDICE

1. TERMO DE GARANTIA	4
2. PRODUTO	4
3. EMBALAGEM	4
4. ETAPAS DE INSTALAÇÃO.....	5
5. TRANSPORTE E RECEBIMENTO	5
6. ARMAZENAMENTO	5
7. PROJETO E ASSENTAMENTO	6
8. LOCAL DE APLICAÇÃO.....	6
9. JUNTAS / REJUNTES.....	6
10. ESPAÇADORES DE JUNTAS	7
11. ASSENTAMENTO	7
12. REJUNTAMENTO	9
13. LIMPEZA EM OBRA	10
14. PROTEÇÃO / IMPERMEABILIZAÇÃO	10
15. PINTURA.....	10
16. ORIENTAÇÕES GERAIS	11
17. LIMPEZA E MANUTENÇÃO.....	11

1. Termo de garantia

Todos os revestimentos Vikod são produzidos por meio de processo artesanal e dentro de um rigoroso controle de qualidade. Este processo produtivo resulta aos produtos características únicas, podendo haver leve diferença de textura, tonalidade de cor e dimensões, sendo essas características naturais dos pisos e dos revestimentos cimentícios.

Para obter a garantia dos produtos Vikod é importante que os envolvidos no assentamento, uso e manutenção, façam a leitura completa do manual técnico que acompanha a nota fiscal. Seguir as orientações garante uma melhor aplicação e durabilidade dos produtos. Qualquer dúvida sobre estas questões consulte nossa equipe por meio do serviço de atendimento ao consumidor (SAC). Em caso de defeitos ou irregularidades com seu revestimento, entre em contato com o SAC Vikod em um prazo de até 90 (noventa) dias a partir da data de recebimento que consta na nota fiscal, conforme o código de defesa do consumidor. Com objetivo de registro, somente serão aceitos comunicados escritos. A Vikod não se responsabiliza pelos custos dos serviços de mão-de-obra. Produto assentado é considerado produto aceito.

Danos causados por manuseio inadequado, instalação incorreta, erros de especificação e/ou em desacordo com as recomendações do manual técnico Vikod enviado junto a nota fiscal; são motivos para inviabilidade da garantia legal.

Atenção

Este manual técnico contém todas as instruções para utilização e conservação dos produtos Vikod. Leia atentamente todas as instruções antes de utilizar o produto.

2. Produto

Os pisos e revestimentos Vikod são fabricados artesanalmente, podendo apresentar pequenas diferenças de dimensões e cores, além de pequenas marcas em suas arestas, gerando aspecto rústico e valorizando o resultado final. São peças de concreto de alto desempenho, resistência mecânica e durabilidade, desde que assentadas, impermeabilizadas e armazenadas corretamente.

3. Embalagem

Para garantir a integridade de nossos revestimentos, a Vikod utiliza embalagens especiais que permitem o transporte de nossos produtos com máxima segurança, facilitando o armazenamento e evitando contato com intempéries que possam causar danos.

4. Etapas de instalação

Para uma correta instalação, é necessário que o responsável pela obra leia este manual atentamente, seguindo as orientações detalhadas a seguir e respeitando a seguinte ordem das etapas: **recebimento e conferência – armazenamento – projeto de assentamento – assentamento – rejuntamento – limpeza – aplicação do selador / impermeabilizante.**

5. Transporte e recebimento

- Definir uma pessoa de confiança para ficar responsável pelo recebimento e conferência do material.
- Não carregar ou descarregar sobre chuva.
- Conferir o material de acordo com o pedido e, havendo alguma irregularidade, registrar a ocorrência no conhecimento de entrega, comunicando seguidamente a revenda responsável, enviando fotos pelo WhatsApp **(54) 99956-6684** ou através do e-mail **comercial@vikod.com.br**.

6. Armazenamento

Necessita de cuidados especiais no transporte e manuseio.

Os responsáveis pelo carregamento e assentamento do produto deverão estar com as mãos isentas de qualquer reagente corante, permanecendo limpas e, preferencialmente, usando luvas.

Com o chão revestido de plástico, **(atenção: nunca utilizar papelão)**. Armazenar o produto em local coberto, limpo e seco, ou seja, protegido da chuva e poeira. Por fim cobrir as peças com plástico.

OBS. Armazená-las na vertical, mantendo-as sem quaisquer avarias.

Atenção: recomenda-se que o armazenamento em obra não seja por tempo prolongado, sendo que estes produtos tendem a formar manchas quando encostados por longo período (superior a 30 dias). Ressaltamos que este processo é normal do concreto, não sendo considerado um defeito.

Sugerimos espalhar as peças antes da instalação, a fim de eliminar a umidade das mesmas.

7. Projeto e assentamento

Orientamos que o profissional responsável pelo assentamento realize o projeto técnico de assentamento, conforme as normas da NBR 13755, NBR13753 e demais que julgar necessárias, conforme ambiente e local a ser instalado.

8. Local de aplicação

Limpar o contrapiso e/ou parede retirando todos os tipos de sujeira.

É necessário analisar as condições de estanqueidade à umidade do contrapiso e/ou parede. Demonstrando sinais de umidade e eflorescência, revisar as condições de drenagem e impermeabilização executadas.

O contrapiso e/ou parede deve estar com cura de, no mínimo, 21 dias, e livre de qualquer sujeira ou poeira no ato do assentamento.

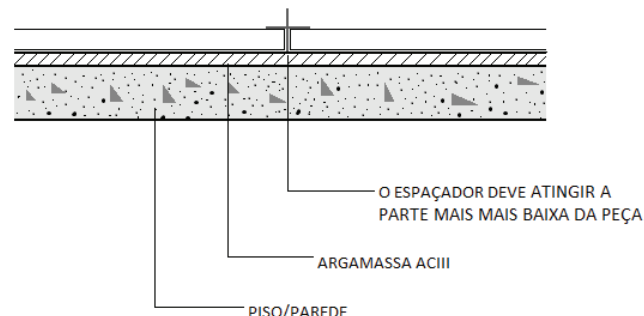
Em caso de haver tinta aplicada, faz-se necessário picotar a parede.

9. Juntas / Rejuntas

A largura do rejunte pode variar dependendo do produto, conforme as tabelas:

PRODUTO	LARGURA DO REJUNTE
Revestimento Vitória	Junta seca ou 5mm
Luxiana	5 a 8mm
Cobogó	8 a 10mm
Revestimento Cinque	3 a 5mm
Lina	3 a 5mm
Óptica	3 a 5mm
Bamboo	5 a 8mm
Cairo	5mm
Argos	3 a 5mm
Piastra	Junta seca ou 5mm
Vegas	Junta seca ou 5mm
Stella	Junta seca ou 5mm
Truculo	Junta seca ou 5mm
Tallin	Junta seca ou 5mm
Pisos atérmicos Laqua	5 a 8mm
Pinus	Junta seca ou 5mm

10. Espaçadores de juntas



Juntas diferenciadas

Para o produto Revestimento Vitória, recomendamos que se aplique o rejunte mais fundo, para manter o efeito de tábuas.

Produtos aplicados em áreas externas e/ou sob influência da água ou umidade, devem ser obrigatoriamente rejuntados selados/impermeabilizados.

Estas juntas devem ser previstas e determinadas pelo engenheiro responsável da obra. O não respeito a esta etapa pode ocasionar micro trincas e até o deslocamento das peças.

11. Assentamento

É importante que a pessoa destinada a instalar o produto seja um profissional experiente em assentamento de mármores e peças de grandes formatos.

A colocação do produto deverá ser a última etapa realizada na obra, evitando que a execução dos demais serviços danifique-os.

Verificar o verso da peça, caso este apresente uma camada de nata de cimento, escove o verso desta para que a camada seja removida.

Observar se o verso da peça e o contrapiso e/ou parede estão limpos e secos. Recomendamos escová-los.

Não aplicar sobre o sol intenso, pois a perda de umidade da colocação (argamassa e rejunte) pode danificar os mesmos.

Antes de assentar o produto, borrifar água no contrapiso e/ou parede, assim como na peça. Utilizar argamassa ACIII FLEXÍVEL DE COR BRANCA, destacando que, para um bom desempenho do assentamento, os procedimentos de preparo, dosagem, mistura, tempo de descanso e aplicação, devem ser respeitados (seguindo instruções do fabricante).

Utilizar desempenadeira dentada de 10 mm.

Aplicar argamassa em colagem dupla (aplicação no produto e no contrapiso e/ou parede) primeiro com o lado liso da desempenadeira e depois com o lado dentado, fazendo com que os veios fiquem no mesmo sentido no produto e no local a ser assentado, conforme foto.



Os veios devem ficar no mesmo sentido no produto e no local a ser assentado. Não estender panos de argamassa superiores ao tamanho da peça.



Aplicar a peça a 3 cm antes do local correto e deslizá-lo até o local definitivo, para que haja completo esmagamento dos cordões de argamassa.

Bater levemente com martelo de borracha branco e protegido com fita crepe.

Para liberação ao tráfego, verificar informações do fabricante de argamassa.

OBS.: O mau assentamento e/ou liberação ao tráfego antes do prazo, podem causar futuramente o aparecimento de microfissuras e o deslocamento do produto. Retirar o excesso das juntas para evitar que inviabilize a remoção posterior.

É imprescindível proteger o piso/revestimento após o assentamento e a limpeza.

Proteger com plástico limpo (nunca utilizar papelão).

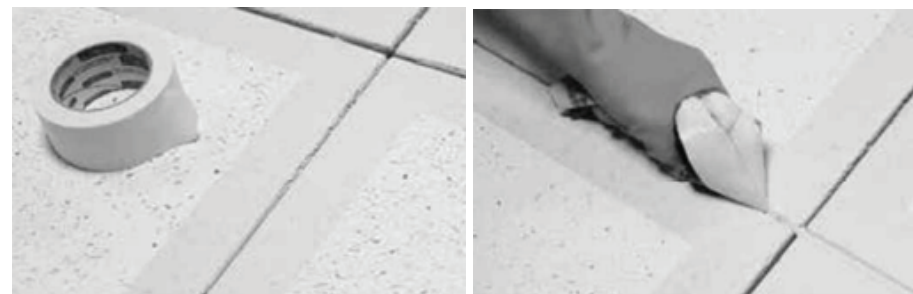
12. Rejuntamento

O rejunte deverá ser aplicado após o tempo de liberação do tráfego pós assentamento, geralmente 72 horas (3 dias).

Tanto em áreas internas, como externas, utilizar rejunte ADITIVADO FLEXÍVEL TIPO II (tipo interno e externo) destacando que, para um bom desempenho do rejuntamento, os procedimentos de preparo, dosagem, mistura, tempo de descanso e aplicação, devem ser respeitados (seguindo instruções do fabricante).

Recomenda-se evitar o sol direto sobre o piso na hora de rejuntar.

Utilizar fita crepe larga para proteção das peças, umedecer as juntas, então seguir para o processo de rejuntamento.



Para aplicação do rejunte, utilizar uma bisnaga, evitando sujar a superfície das peças.

Aguardar de 15 a 30 minutos antes de remover o excesso de rejunte, utilizando uma esponja limpa, úmida e macia. Em seguida, retirar a fita crepe.

Borrifar água limpa após 4 horas do rejunte aplicado, conservando a umidade nas juntas.

Não utilizar produtos ácidos para limpeza.

Juntas diferenciadas

Para o produto Revestimento Vitória, recomendamos que se aplique o rejunte mais fundo, para manter o efeito de tábuas.

Produtos aplicados em áreas externas e/ou sob influência da água ou umidade, devem ser obrigatoriamente rejuntados.

13. Limpeza em obra

Após o assentamento/rejuntamento, é imprescindível conservar o piso limpo, coberto com plástico até a conclusão da obra, para evitar qualquer sujeira (nunca utilizar papelão).

A limpeza pós-obra deverá ser executada 72 horas depois do rejuntamento.

Utilizar detergente neutro ou alcalino.

Jamais utilizar produtos de base ácida para a limpeza.

Caso usar lavadora de alta pressão, verificar se o leque está aberto.

Para remoção de eventuais asperezas nas peças, utilizar lixa d'água nº 800.

Detergente alcalino

Recomendado para limpeza pós-obra e de manutenção.

Enxaguar o piso com água limpa.

Diluir o detergente alcalino (uma parte de detergente para 5 partes de água) aplicar e deixar agir por 5 minutos. Esfregar com escova ou vassoura.

Lavar com água em abundância e jamais deixar o detergente secar sobre a peça.

14. Proteção / impermeabilização

Todo revestimento cimentício é poroso e deve ser protegido com impermeabilizante adequado para cada produto/ambiente, conforme recomendações Vikod.

Antes de qualquer aplicação de qualquer proteção, o piso deve ser lavado, estar completamente limpo e seco (livre de umidade do assentamento, rejuntamento e limpeza).

É necessário que a impermeabilização do material seja refeita sempre que constatar sinais de desgaste, como por exemplo, a dificuldade de limpeza da superfície das peças e aparecimento de fungos.

15. Pintura

Em caso de preferência por pintar o material, a etapa de proteção com aplicação do impermeabilizante deverá ser desconsiderada, partindo diretamente para o processo de pintura.

As tintas sugeridas são: látex, acrílica acetinada, acrílica fosca, acrílica semi brilho e automotiva. A definição de escolha deverá ser feita junto a um profissional, respeitando as indicações de uso e ambiente.

16. Orientações gerais

Em caso de furação para fixação (TV, home, etc.) o parafuso deve transpassar o revestimento e fixar à parede.

17. Limpeza e manutenção

O piso cimentício, por se tratar de um produto diferenciado e com características naturais, possui alguns cuidados básicos e simples em sua limpeza e manutenção. São eles:

Limpeza

- Utilize detergente neutro na limpeza periódica.
- Deixe o detergente agir durante 10 minutos.
- Após esfregar, enxágue com bastante água.
- Ao utilizar lavadora de alta pressão, mantenha o bico do jato em leque aberto.
- ATENÇÃO: Jamais utilize produtos à base ácida.

Manutenção

- Antes de toda e qualquer manutenção, execute a limpeza.
- Para desgastes pontuais na película do impermeabilizante, aplique novamente no local (Impermeabilizante Selador WB).
- Sugerimos a reaplicação em toda a área do piso a cada 24 meses, ou quando perceber desgastes em diversos pontos.
- Para reaplicação do Selador WB em toda área, a limpeza deve ser feita com detergente alcalino.



REVESTIMENTOS, PISOS, COBOGÓS E PERGOLADOS

em concreto

(54) 3454-2798
VIKOD.COM.BR

RUA PEDRO DALLA COSTA, 220
CEP 95708-260 • BENTO GONÇALVES • RS